

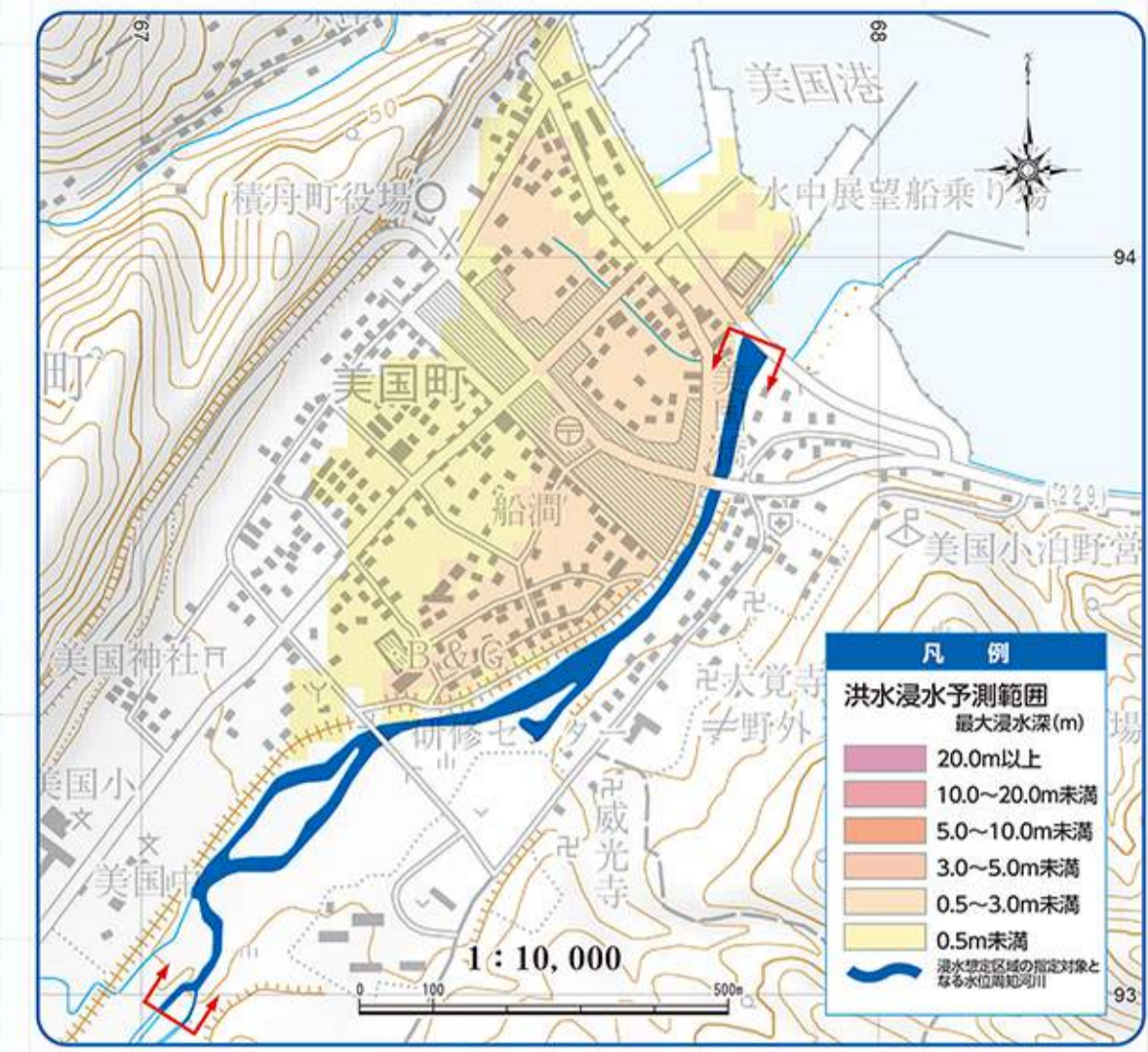
積丹町土砂災害・洪水防災マップ

大雨による土砂災害危険区域図・美国川浸水想定区域図

- 凡例**
- 防災関連施設**
- 積丹町役場(災害対策本部)
 - 積丹町立国保診療所
 - 警察署(駐在所)
 - 消防署(積丹支署)
 - 避難場所
 - 国道
 - 道道
- 土砂災害危険区域等**
- 土砂災害警戒区域(急傾斜地の崩壊)
 - 土砂災害特別警戒区域(急傾斜地の崩壊)
 - 土砂災害警戒区域(土石流)
 - 土砂災害特別警戒区域(土石流)
 - 土石流危険渓流(はん濫域)
 - 急傾斜地崩壊危険箇所
 - 地すべり危険箇所

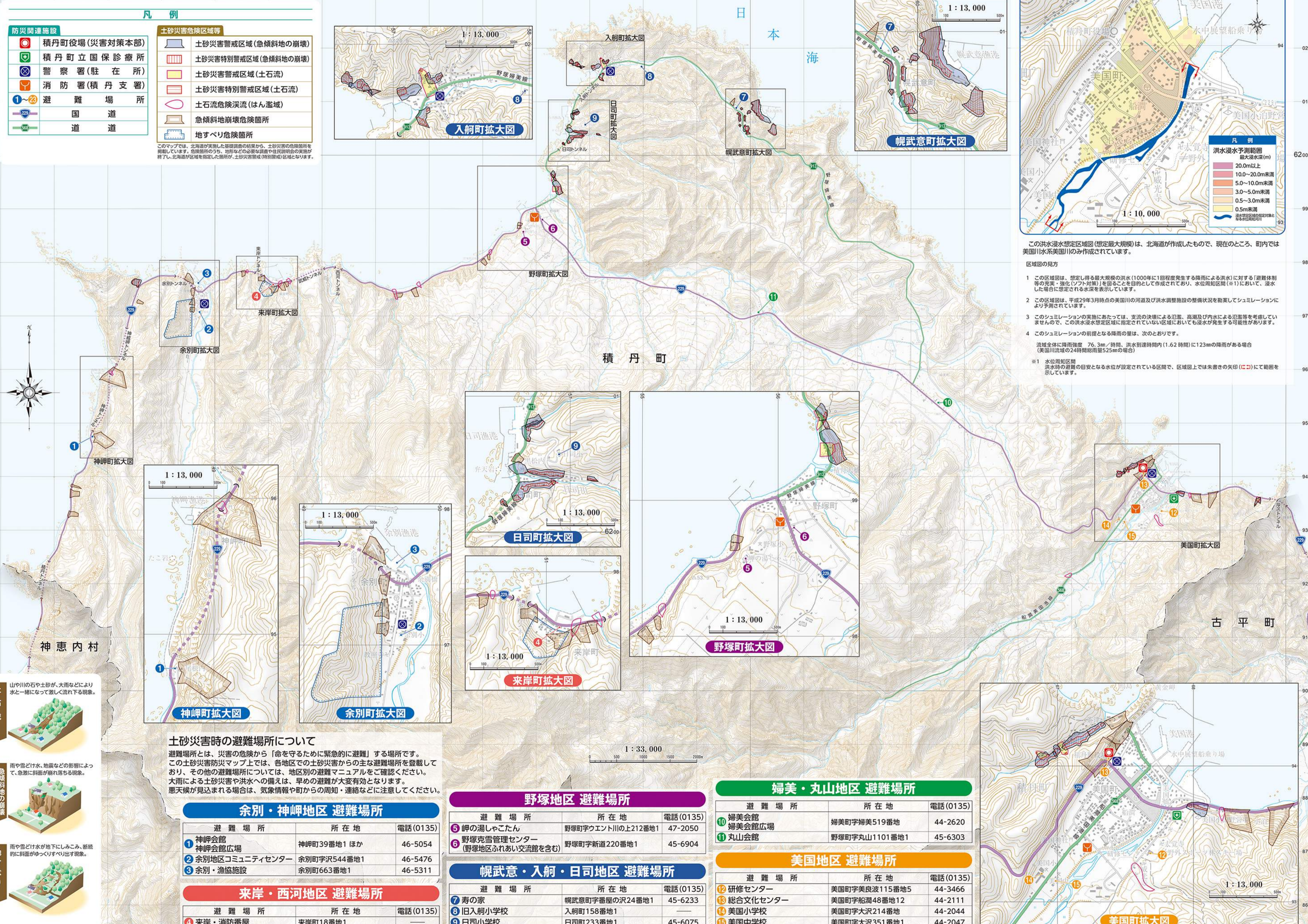
このマップでは、北海道が実施した基礎調査の結果から、土砂災害の危険箇所を掲載しています。危険箇所のうち、地形などの必要な調査や住民説明会の実施が終了し、北海道が区域を指定した箇所が、土砂災害警戒(特別警戒)区域となります。

美国川水系美国川 洪水浸水想定区域図(想定最大規模)



この洪水浸水想定区域図(想定最大規模)は、北海道が作成したもので、現在のところ、町内では美国川水系美国川のみ作成されています。

- 区域図の見方
- この区域図は、想定し得る最大規模の洪水(1000年に1回程度発生する降雨による洪水)に対する「避難体制等の充実・強化(ソフト対策)」を図ることを目的として作成されており、水位周辺区域(※1)において、浸水した場合に想定される水深を表示しています。
 - この区域図は、平成29年3月時点の美国川の河道及び洪水調整施設の整備状況を勘案してシミュレーションにより予測されています。
 - このシミュレーションの実施にあたっては、支流の決壊による氾濫、高瀬及び内水による氾濫等を考慮していませんので、この洪水浸水想定区域に指定されていない区域においても浸水が発生する可能性があります。
 - このシミュレーションの前提となる降雨の量は、次のとおりです。
流域全体に降雨強度 76.3mm/時間、洪水到達時間内(1.62時間)に123mmの降雨がある場合(美国川流域の24時間総降雨量525mmの場合)
- ※1 水位周辺区域
洪水時の避難の目安となる水位が設定されている区域で、区域図上では矢印(→)にて範囲を示しています。



土砂災害時の避難場所について

避難場所とは、災害の危険から「命を守るために緊急的に避難」する場所です。この土砂災害防災マップ上では、各地区での土砂災害からの主な避難場所を登録しており、その他の避難場所については、地区別の避難マニュアルをご確認ください。大雨による土砂災害や洪水への備えは、早めの避難が大変有効となります。悪天候が見込まれる場合は、気象情報や町からの周知・連絡などに注意してください。

余別・神岬地区 避難場所		
避難場所	所在地	電話(0135)
1 神岬会館 神岬会館広場	神岬町39番地1 ほか	46-5054
2 余別地区コミュニティセンター	余別町字沢544番地1	46-5476
3 余別・漁協施設	余別町663番地1	46-5311

来岸・西河地区 避難場所		
避難場所	所在地	電話(0135)
4 来岸・消防番屋	来岸町18番地1	—

野塚地区 避難場所		
避難場所	所在地	電話(0135)
5 岬の湯しゃかたん	野塚町字ウエント川の上212番地1	47-2050
6 野塚大雪管理センター (野塚地区ふれあい交流館を含む)	野塚町字新道220番地1	45-6904

幌武意・入舸・日司地区 避難場所		
避難場所	所在地	電話(0135)
7 寿の家	幌武意町字番屋の沢24番地1	45-6233
8 旧入舸小学校	入舸町158番地1	—
9 日司小学校	日司町233番地1	45-6075

婦美・丸山地区 避難場所		
避難場所	所在地	電話(0135)
10 婦美会館 婦美会館広場	婦美町字婦美519番地	44-2620
11 丸山会館	野塚町字丸山1101番地1	45-6303

美国地区 避難場所		
避難場所	所在地	電話(0135)
12 研修センター	美国町字美良波115番地5	44-3466
13 総合文化センター	美国町字船淵48番地12	44-2111
14 美国小学校	美国町字大沢214番地	44-2044
15 美国中学校	美国町字大沢351番地1	44-2047

土石流
山や川の石や土砂が、大雨などにより水と一緒に激しく流れ下る現象。

急傾斜地の崩壊
雨や雪どけ水、地震などの影響によって、急激に斜面が崩れ落ちる現象。

地すべり
雨や雪どけ水が地下にしみこみ、断続的に斜面がゆっくりすべり出す現象。

浸水予測

土砂災害

急傾斜・地すべり災害