

積丹町

津波防災マップ



津波浸水予測図

津波浸水予測図について

- 平成29年2月に北海道が公表した日本海沿岸における最新の津波シミュレーション結果を反映した「津波浸水予測範囲」を元に、警戒避難体制を特に整備すべき区域として、津波防災地域づくりに関する法律第53条に基づき「津波災害警戒区域」として指定されました。
- 「津波災害警戒区域」では、基準水位を元に表示され、右図にある地震による津波を想定したシミュレーション結果の中で、最大の浸水範囲、浸水深を表示しています。
- 地震の震源が、想定よりも陸地に近いなど、条件が異なる場合は浸水予測範囲以外でも浸水する可能性があるため、できるだけ高い場所へ避難してください。

津波注意報・警報の種類		
津波注意報・警報の種類	予想される津波の高さ	
	数値での発表(発表基準)	巨大地震の場合の表現
大津波警報(特別警報)	10m超	巨大
津波警報	5m	高い
津波注意報	3m	高い
津波注意報	1m	(表記しない)

とるべき行動

- ・ただちに高い場所など安全な場所へ!
- ・より高い場所を目指して避難を!
- ・海岸から離れる。
- ・注意報が解除されるまで海岸に近づかない。

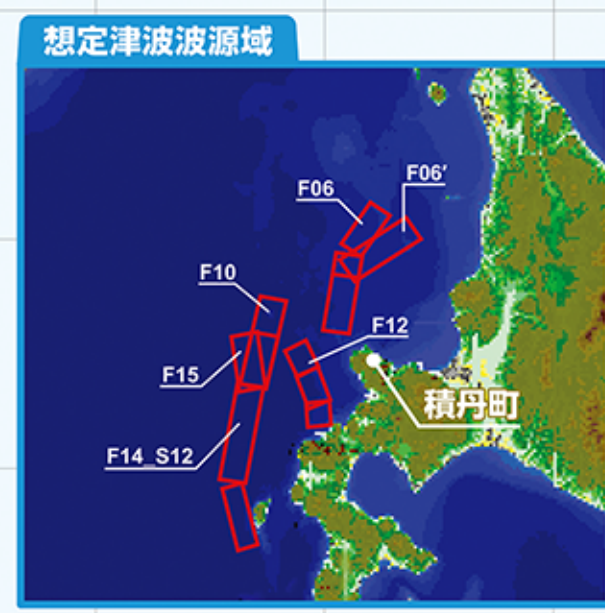
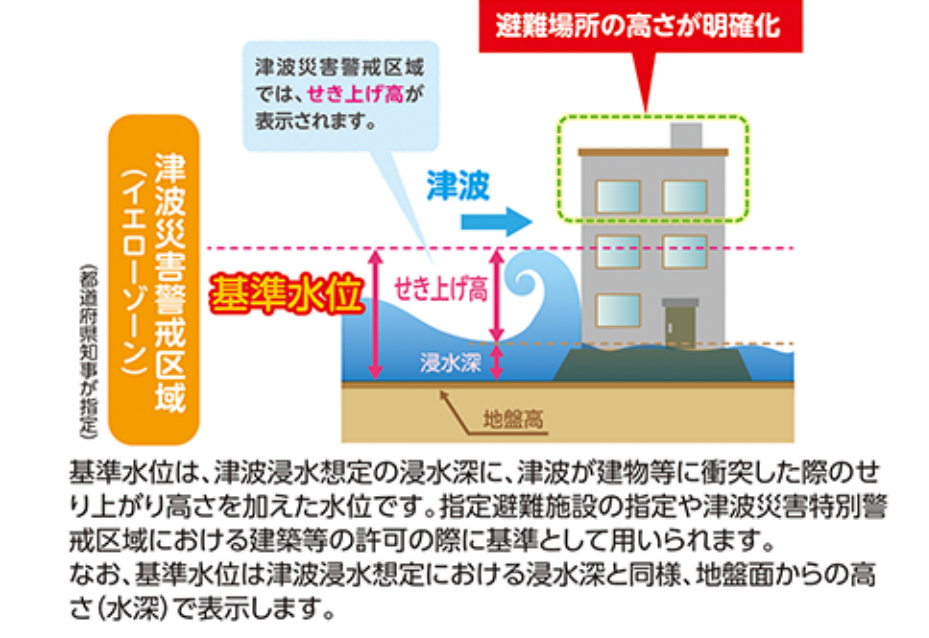
津波浸水域	最大浸水深 (m)
■	20m以上
■	10m ~ 20m未滿
■	5m ~ 10m未滿
■	3m ~ 5m未滿
■	1m ~ 3m未滿
■	0.5m ~ 1m未滿
■	0.3m ~ 0.5m未滿
■	0.3m未滿

(平成29年2月9日北海道公表)

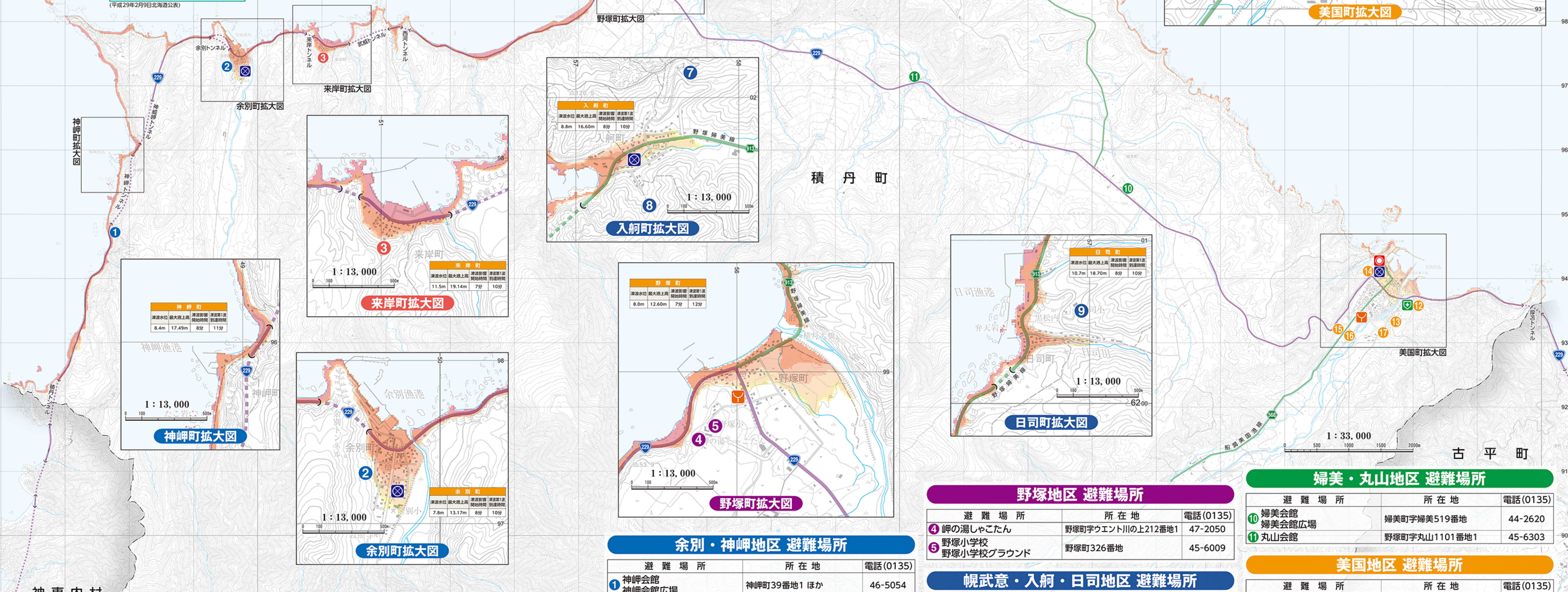
用語の説明

- 各種高さの模式図
 - 浸水域(浸水想定面積) 海岸線から陸地に津波が遡上することが想定される区域(面積)
 - 津波水位(津波高) 津波来襲時の海岸線での海面の高さ(標高で表示)
 - 最大遡上高 浸水域の外縁における地盤高の内、最大の高さ(標高で表示)
 - 津波影響開始時間 海域を伝播してきた津波により、海岸線において初期水位から±20cm(海辺に人々の人命に影響が出る恐れのある水位変化)の変化が生じるまでの時間

基準水位とは?



凡例	
● 積丹町役場(災害対策本部)	①~⑱ 避難場所
● 積丹町立国保診療所	— 国道
● 警察署(駐在所)	— 道道
● 消防署(積丹支署)	



津波災害時の避難場所について

避難場所とは、災害の危険から「命を守るために緊急的に避難」する場所です。この防災マップ上では、各地区での津波からの主な避難場所を掲載しており、その他の避難場所については、各地区別の避難マニュアルをご確認ください。また、津波警報が解除され、町から指示があった場合は、避難場所から一定期間滞在することが可能な避難所等に移動してください。(避難場所が建物の場合は、安全を確認のうえ、そのまま待機していただくこともあります。)

余別・神岬地区 避難場所

避難場所	所在地	電話(0135)
① 神岬会館	神岬町39番地1 ほか	46-5054
② 雙源寺前広場	余別町49番地2 ほか	46-5069

来岸・西河地区 避難場所

避難場所	所在地	電話(0135)
③ 来岸地区墓地周辺	来岸町19番地の乙	—

野塚地区 避難場所

避難場所	所在地	電話(0135)
④ 岬の湯しゃこたん	野塚町宇エント川の上212番地1	47-2050
⑤ 野塚小学校	野塚町326番地	45-6009

幌武意・入舸・日司地区 避難場所

避難場所	所在地	電話(0135)
⑥ 旧幌武意小学校グラウンド	幌武意町44番地	—
⑦ 島武意駐車場	入舸町宇出岬町山ノ上472番地21 ほか	—
⑧ 入舸稲荷神社	入舸町宇白井ノ沢211番地2	—
⑨ 日司小学校	日司町233番地1	45-6075

婦美・丸山地区 避難場所

避難場所	所在地	電話(0135)
⑩ 婦美会館	婦美町宇婦美519番地	44-2620
⑪ 丸山会館	野塚町宇丸山1101番地1	45-6303

美国地区 避難場所

避難場所	所在地	電話(0135)
⑫ 小泊野営場駐車場	美国町宇小泊29番地70	—
⑬ 研修センター	美国町宇美良波115番地5	44-3466
⑭ 総合文化センター	美国町宇船淵48番地12	44-2111
⑮ 美国小学校	美国町宇大沢214番地	44-2044
⑯ 美国中学校	美国町宇大沢351番地1	44-2047
⑰ 美国小泊共同墓地広場	美国町宇美良波1番地	—